

いしな人

飯南



飯南町広報

平成17年 12月20日 No.12



12月号

特集

飯南町とヤマトイモ

町職員の給与などの状況・お知らせなど

特集

飯南町とヤマトイモ

十一月下旬から十二月上旬にかけて、JA雲南飯南経済センター(下赤名)の倉庫には、毎年ケースいっぱい詰められたヤマトイモが、次々と運ばれてきます。この時期は、町の特産品のひとつである「ヤマトイモ」収穫の最盛期です。今年も天候にも恵まれ、例年ごおりの生産量が期待できるようです。



ヤマトイモ生産組合と生産の始まり

ヤマトイモは、旧赤来町が水田の転作作物として平成八年に導入し、生産が始まりました。比較的投資が少なく高収入(水稲の三〜五倍)で、他の作物との労働配分が良いこともあったため、町の戦略作物として位置づけました。

同年には赤来町ヤマトイモ生産組合が設立、県町と連携を取りながら生産に取り組みられました。

販売方法は今までのように市場出荷ではなく、農家(生産組合)自ら販路開拓し、有利販売を進めるといった新たなスタ

イルで行われました。現在は飯南町ヤマトイモ生産組合として活動されています。今後は、頓原地域にも普及していき、飯南町の特産として広まっていく事が期待されます。



中から抜打ち検査を実施します



倉庫には町内各地から「ヤマトイモ」が搬入されます



平成16年度実績
栽培農家 ● 71戸 栽培面積 ● 3.5ヘクタール
生産量 ● 約40トン 販売量 ● 約35トン





品質を保つため、組合員が集まって選別基準を決めます

運ばれたケースの

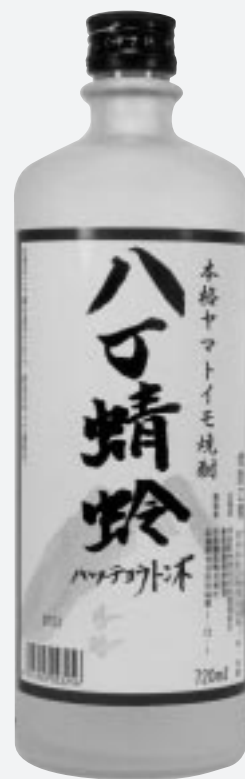


ヤマトイモのパン

高級タンパク質のミ
ューシン(粘液質)や消化
酵素など、多くの酵素が
含まれ、スタミナ栄養食
として重宝されています。

大きさはソフトボールくら
いで、表面は黒いのですが、中
は真っ白です。天然の山芋に
匹敵するほど粘りが強く、芳
香な風味と豊かな栄養を持ち
イモ類の王様と言われ
ています。

ヤマトイモの特色



ヤマトイモ焼酎

「八百蜻蛉」

今ではすっかりお馴染みに
なったこの焼酎は、旧赤来町
で特産品となりつつあったヤ
マトイモに、何か高付加価値
を付けたいという考えから生
まれたものです。

平成十二年から製造試験や
試飲を行い、試行錯誤を繰り返
しながら、平成十五年に現
在の焼酎が誕生、同年より販
売を開始しました。

焼酎の名前は、赤名湿地性
植物群落(下赤名)に生息する
ハッチョウトンボをイメージ
しています。全国星の数ほど
ある焼酎の中で「小さくても
真っ赤に光り輝く焼酎に育つ
て欲しい」「幻の焼酎と言われ
るほど立派な焼酎に育つてほ
しい」という願いが込められ
ています。



ヤマトイモの

美味しい食べ方

ヤマトイモの味わい・香り・
栄養を最も生かすには、すり
おろして生で食べるのが一番
良いようですが、揚げ物や焼
き物にも適しています。最近
では、日本料理のほか、高級和
菓子や水産加工品など、多く
の加工品にも広く利用されて
います。また、クレープやパ
ンの生地、アイスクリームに
使用されるなど、新しい味わ
いの追及もされています。



ヤマトイモの揚げ物

ヤマトイモの

販売場所

生のヤマトイモや加工品は
道の駅赤来高原で販売されて
います。レストランでは薬膳
料理の材料としても使用され
ています。ヤマトイモの味を
堪能されたい方は、一度訪れ
てみてください。



ヤマトイモと一緒に 作ってみませんか

ヤマトイモ生産組合に加入
いただくと、ヤマトイモを作
ることが出来ます。《年会費千
円》

現在、種芋の余裕がありま
すので、栽培してみたい方は
下記までお問い合わせくださ
い。

ヤマトイモに関するお問い合わせ先

飯南町ヤマトイモ生産組合(株)フロンティアあかぎ内) TEL.76-2007 産業振興課 TEL.72-0313



給与は条例・規則などで定められています。
 職員の給与には、基本給としての給料と、扶養・住居・通勤手当や民間の賞与に当たる期末・勤勉手当があります。
 これらの給与の概要を公表します。

① 人件費の状況 (普通会計決算)

区分	住民基本台帳人口 (H16年度末)	歳出額 (A)	実質収支	人件費 (B)	人件費比率 (B/A)	(参考)H15年 人件費比率
16年度	6,174人	9,608,159千円	161,970千円	1,244,883千円	13.0%	14.4%

(注)人件費には一般職並びに特別職(町長、助役、教育長、町議会議員、嘱託員、各種審議会の委員等)に支給される給料、報酬等を含みます。

② 職員給与費の状況 (普通会計予算・平成17年12月1現在)

区分	職員数 (A)	給与費				一人当たり給与費 (B/A)
		給料	職員手当	期末・勤勉手当	計(B)	
17年度	126人	481,813千円	59,900千円	194,919千円	736,632千円	5,846千円

(注)特別会計(簡易水道事業会計、国民健康保険事業会計、公共下水道事業会計、病院事業会計等)を除いたものです。

職員手当とは、扶養手当、通勤手当、時間外手当、管理職手当などの諸手当で、退職手当は含みません。

③ 職員の平均給与月額及び平均年齢の状況 (平成17年4月1日現在)

職種	平均給料月額	平均年齢
一般行政職	324,700円	40歳4月
技能労務職	354,600円	47歳0月

(注)平成17年度給与実態調査によります。

④ 職員の初任給の状況 (平成17年4月1日現在)

区分	飯南町	国
一般行政職	大学卒	170,700円
	高校卒	138,800円
技能労務職	高校卒	136,000円

⑤ 職員手当の状況 (平成17年12月1日現在)

(1) 期末・勤勉手当 (平成17年度支給割合)

区分	飯南町		国	
	期末手当	勤勉手当	期末手当	勤勉手当
6月期	1.40	0.70	1.40	0.70
12月期	1.60	0.75	1.60	0.75
計	3.00	1.45	3.00	1.45
職制上の段階など による加算措置	役職加算5~10%		役職加算5~20% 管理職加算10~25%	

(2) 扶養手当

内容	飯南町	国
配偶者	13,000円	13,000円
扶養親族でない配偶者を有する場合 の1人目の子等	6,500円	6,500円
配偶者以外の扶養親族のうち2人まで	6,000円	6,000円
配偶者でない職員の場合の扶養親族 のうち1人	11,000円	11,000円
その他の扶養親族	5,000円	5,000円
16~22歳の子1人について加算する額	5,000円	5,000円

(3) 住居手当

区分	飯南町	国
貸家居住者	月額12,000円を超える家賃を支払っている者に対して27,000円を限度に支給	同
持家居住者	2,500円(新築・購入から5年間)	同

(4) 通勤手当

内容	金額
自家用車等 利用者	2km以上通勤する職員に 支給
	2,000円~25,000円

(注)通勤距離が25km以上の職員は一律25,000円

(5) 退職手当

区分	飯南町		国	
	自己都合	勸奨・定年	自己都合	勸奨・定年
勤続20年	21.00月	27.30月	21.00月	27.30月
勤続25年	33.75月	42.12月	33.75月	42.12月
勤続35年	47.50月	59.28月	47.50月	59.28月
最高限度額	59.28月	59.28月	59.28月	59.28月

(6) 特別職の報酬等の状況 (平成17年4月1日現在)

区分	給料月額等	区分	期末手当支給月数
給料	町長	期末手当	H17年度支給割合 6月期 1.60月 12月期 1.70月 計 3.30月
	助役		
	教育長		
報酬	議長		
	副議長		
	議員		

(注)町長10%、助役及び教育長は7%減額後の支給額です。

⑥ 部門別職員数の状況 (平成17年4月1日現在)

区分	一般行政部門	教育行政部門	公営企業等会計部門	合計
17年度	111	14	67	192
16年度	110	17	73	200
増減	1	▲3	▲6	▲8

(注)職員数については、地方公共団体定員管理調査に基づき一般職に属する職員数(教育長を含む)であり、地方公務員の身分を有する休職者、派遣を含みます。

川柳

とんばら川柳会

11月詠草(町)

- * 住む人が元気で町が美しい
 - * 気心が知れて楽しい和む町
 - * 考えてまた考えて町づくり
 - * 3チャンで町のイベント盛り上がる
 - * この町を遂の位処と決めました
 - * 秋深む町夕日だけ映えて
 - * 町の白い時に私を誘いだす
 - * 虹の橋渡れば逢える君の町
- 渡辺 柳子
那須 キミ
安部 徳則
田中寿美江
景山 敬子
信藤さつえ
石飛 静子
加藤 安次

短歌

頓原公民館短歌教室

11月詠草

- * 残照の秋暮れ急ぐ我が里よ地球の自転このまま止まれ
 - * 運動をかねて日課の散歩径緑のトンネル日々彩づく
 - * 萩咲ける裾野の墓碑は涼やかに逝きて遙かな夫もなごまむ
 - * 病院の窓辺に映える七竈陽に輝く実珊瑚の如し
 - * みつねめ茶畑飛び交う蜂二匹花残しつつ秋の茶を摘む
 - * 澄み渡る青空高く白鷺は落穂啄み澄み舞い立ちにけり
 - * アワダチ草減反の田に咲き盛り安来の田園黄に染まり見ゆ
 - * 晩秋の瀧江下りの水面には奇岩奇峰を映して追む
- 藤原 正
那須 キミ
石田 文子
千葉トミエ
熊谷 允子
田中寿美江
片岡 千鳥
景山 牧栄



トレバーの TALK TIME

トーク タイム

ホリデー・シーズン (休暇期)

西洋諸国では、11月と12月を「ホリデー・シーズン」と言います。なぜなら「感謝祭」「ハヌカー」「クリスマス」「お正月」など、たくさんの休日があるからです。



アメリカの感謝祭は、家族と一緒に祝います。この祭りは、昔、ヨーロッパ人がアメリカに暮らし始めたことを祝うものです。当時の感謝祭は、アメリカ大陸での「農業のやり方」「寒い冬の過ごし方」などを教えてくれるインディアンへ感謝する、大きな夕食会でした。

ハヌカーは、ユダヤの8日間の光祭です。大昔のイエルサレムで、ギリシャ人はユダヤ人にギリシャの神様を崇拜させました。しかし多くのユダヤ人は、ギリシャの神様を崇拜したくなかったので、イエルサレムを出てギリシャ人と戦争しました。数年後、ユダヤ人はギリシャ人に勝ったので、イエルサレムに帰りました。帰るとき、大きな祭りがありました。「メノラー」と言う大燭台に火をつけ、お祝いしました。しかし、油は一晩分しかありませんでした。ところが大燭台の火は奇跡的に8日間もともり続けたのです。このことから現在のハヌカー祭でも8日間にわたってろうそくに灯をともします。

日本の(特に都会の)クリスマスは、デートやラブラブの時間です。しかし、西洋諸国は全然違います。西洋諸国のクリスマスは、感謝祭のような「家族や友達と集まる時間」です。他の国には別のクリスマス伝統があるけど、共通しているのはクリスマスツリーやプレゼントをあげることで、そしてクリスマスの前日に特別な夕食を食べることです。

お正月も全然違います。日本と違い、お正月は友達と一緒に大きなパーティーがある時間です。その夜は何でもできる時間なのです。デートやダンス・パーティーに行くことが、とても人気です。西洋諸国では、お正月は日本のクリスマスのようなです。クリスマスは日本のお正月のようなです。

休みの季節、あなたはどのように過ごしますか?ぜひ楽しい時間を過しましょう!

ワンポイント英会話

- Happy Holidays!
ハッピー・ホリデイズ!
幸せな休み時間を過しましょう!
- Happy Hanukkah!
ハッピー・ハヌカー
ハヌカーおめでとう!
- The Holiday Season is upon us!
ザ・ホリデー・シーズン・イズ・アポン・アス!
休暇期到来!
- Merry Christmas!
メリー・クリスマス!
クリスマスおめでとう!
- Happy New Year!
ハッピー・ニュー・イヤー
お正月おめでとう!

文化財探訪

9

教育委員会

今月は国の天然記念物であり、世界最大の両生類であるオオサンショウウオについてご紹介いたします。

オオサンショウウオ

西日本各地の山地

天然記念物

「文化財探訪」でオオサンショウウオをご紹介することに違和感を持たれるかも知れませんが、オオサンショウウオも文化財として「国の指定」を受けています。

文化財には東大寺などの有形文化財、能や狂言などの無形文化財、民具などの民俗文化財のほか天然記念物があります。

天然記念物とは「動物・植物(中略)で我が国にとつて学術上価値の高いもの」を言い、オオサンショウウオはこの天然記念物にあたります。

上記写真のオオサンショウウオは平成十三年に角井川の河川工事現場で見つかり保護

されたものです。体長は一〇センチメートル。この後、専門家の指導のもと適切な場所へ放流されました。

生態

西日本の山地にのみ生息しています。体長は五十〜七十五センチメートル、体重は二〜五キログラムのものがよく発見されるようですが、中には体長一五〇センチメートル、体重三〇キログラムの個体も確認されています。昼間は川の中の穴にひそんでいて、夜間になると行動し始め、魚・サワガニ・カエルなど目の前の動くものを何でも捕食します。時には石などを飲み込んで後で吐き出すことがあるといわれます。

半分に割いても生きていくという逸話から「ハンザキ」とか「ハンザケ」と呼ぶ地域もあり、寿命は四十年くらいと言われています。

絶滅危惧種

二百万年前からほとんど変化せず「生きた化石」と呼ばれるオオサンショウウオですが、ここ数十年の河川環境の悪化により減少し、島根県の絶滅危惧種となっています。

町内の河川の上流域では、オオサンショウウオの生息が考えられますが、同様な理由からオオサンショウウオの生息域が年々縮小しているものと思われまます。また、ハコネサンショウウオ、ブチサンショウウオといったサンショウウオも準絶滅危惧種に指定されています。

「生命地域」宣言の町として、サンショウウオとサンショウウオが生きる環境を守ってゆきたいものです。

※オオサンショウウオは、天然記念物ですから、勝手に捕まえたり、触ったりする

ことはできません。見つけた時は、教育委員会へご連絡ください。



河川工事現場で見つかったオオサンショウウオ



[ブチサンショウウオ]
源流とその周辺の森林を生息域とする。発見例が少ない。(頓原 大万木山)



[ハコネサンショウウオ]
自然度の高い山地溪流にのみ産卵し、水質が清楚な溪流のみ生育地として成長する。(頓原 大万木山)

糖尿病の治療法を紹介いたします

糖尿病シリーズの3回目は糖尿病の治療についてです。糖尿病治療の3本柱ともいえる『食事療法』『運動療法』『薬物療法』について紹介します。

食事療法

糖尿病の食事療法とは、正しい食習慣とともに過食を避け、偏食せず、規則正しい食事をすることです。

これは、血糖のコントロールをよくし、合併症を防ぐために役立つとともに、健康で長生きするための食生活の基本でもあります。ですから、糖尿病食は特別な食事ではなく、バランスのよい健康食といえます。

食事療法のポイント

- ① 適正な量の食事をとりましょう。
- (食事の量へエネルギー量へは主治医と相談しましょう)
- ② 栄養のバランスがとれた食事を心がけましょう。
- ③ 規則正しく食事をとりましょう。

運動療法

糖尿病の運動療法の効果は、「筋肉の窓」を開けること、増やすことにあります。筋肉には窓のようなものがついていて、インスリンという膵臓から出るホルモンが作用することで開きます。窓が開くことで血液中の糖を取り込みます。

糖尿病とは、この窓が開きにくくなったり、数が減った状態であるといえます。窓が開かなくなると糖を血液から筋肉へ取り込むことが出来ず、高血糖などを引き起こします。運動を行うことで窓を開き、血糖を下げる事ができます。また運動を長期間続けることで筋肉の量が増え窓を増やすことができます。



運動療法のポイント

- ① 運動に関しては事前に主治医にご相談ください。
- ② 準備体操をしっかりと行いましょう。
- ③ 食後1〜2時間後、週三回以上行つと効果的です(2日に三十分〜六十分)。

薬物療法

飲み薬にはいずれも血糖値を下げる作用がありますが、作用の仕方によって約五種類に分けられます。患者さんの病状に合わせて一種類、または複数の薬が組み合わされて用いられます。

飲み薬を使つても、血糖値のコントロールがうまくいかない場合や薬が飲めない場合などに、インスリン療法(毎日患者さんが自分で皮下に注射する方法)が行なわれます。

薬物療法のポイント

- ① 糖尿病の薬は、用法・用量を守り正しくお使いください。
- ② 薬物療法を行う場合も、食事療法や運動療法をきちんと行つことが大切です。

食事・運動療法にあわせてインスリン注射・飲み薬も担当医師の指示をよく守り上手に生活のなかに取り込んで、血糖をコントロールしていくことが大切です。



飯南病院

お問い合わせ先

飯南病院 ☎72-0221(代表) 各担当をお呼びください。
栄養室 [奥野] / リハビリテーション室 [嘉田] / 薬剤室 [吉田]

年末年始の役場業務などは、下記のとおりです。休業中に役場業務関連のお問い合わせ等がありましたら、各庁舎の当直者が受け付けます。

赤名庁舎 ☎76-2211 ● 頓原庁舎 ☎72-0311

年末年始の役場業務

業務区分	休業期間等
役場各庁舎・支所 保健福祉センター 来島保健センター	12月29日～1月3日 ※緊急の連絡および戸籍に関する届出は休業中も受け付けます。 (赤名・頓原庁舎のみ)
飯南病院・来島診療所	12月29日～1月3日 ※飯南病院は休診中も救急患者については対応します。
保育所	12月29日～1月3日
公民館・図書館	12月29日～1月3日
いいしクリーンセンター	12月31日～1月3日
三刀屋火葬場	1月1日～1月2日 ※飯南町火葬場は年中無休
町営バス	通常通り運行します

就職フェアしまね 冬季 開催

平成18年3月に大学・短大・高等専門学校・各種専修学校を卒業する方(平成17年3月に大学等を卒業後、未就職の方も含む)を対象に、県内企業による面接及び情報提供、ジョブカフェコーナーでの情報提供や適職検索、キャリアカウンセリング等を行います。

開催場所

【松江会場】 松江テルサ 松江市朝日町478-18

開催日時

平成18年1月14日(土) 13時～16時

お問い合わせ先

(財)ふるさと島根定住財団ジョブカフェしまね
TEL0852-28-0691

放送大学学生募集

平成18年度第1学期4月入学生

放送大学は、いつでも、どこでも、誰でも大学教育を受けられるように設けられた正規の通信制大学です。授業はCATVで放送し、学生数は県内で約700人です。

■出願受付 平成18年2月28日(火)まで

募集学生

【教養学部】 全科履修生・選科履修生・科目履修生

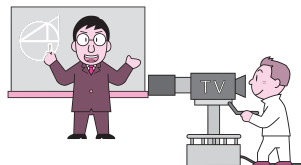
【大学院】 修士選科生・修士科目生

※入学試験はありません。

※興味ある一科目から学習できます。

資料請求・お問い合わせ先

放送大学島根学習センター
TEL0852-28-5500



新しいまちづくりが始まります 総合振興計画 策定委員会 開催

十一月十七日、赤名環境改善センターにおいて第一回飯南町総合振興計画策定委員会を開催しました。

同委員会では、委員として町民の皆さんと職員が参画し、地域の特性にあつた「個性豊かで住民が真に暮らしやすいまちづくり」を進めるため、指針となる「飯南町総合振興計画」を策定します。

策定にあたっては、「新町建設計画」を基本として、「基本構想・基本計画」を真に実行あるものとして取りまとめていきます。同委員会は「産業振興」「建設生活環境」「教育文化」「保健福祉」の四部門で構成され、数回の会議を重ねていけます。

来年には議会議員・学識経験者で構成する「審議会」を設置し、検討いただいた上で成案として年度内の策定を予定しています。

委員長、副委員長は次の方です。

(敬称略)

委員長 石田 和久(志津見)
副委員長 朽木 宏旨(野 萱)

年金の各種証明書が 電話で申請できます

国民年金・厚生年金保険に関する「各種証明書等の交付(再交付)申請」の、電話受付を始めました。

対象となる各種証明書等

- ① 準確定申告用源泉徴収票
- ② 裁定通知書・支給額変更通知書(注1)
- ③ 給付証明書
- ④ 年別内訳書
- ⑤ 返納金納付書
- ⑥ 改定通知書
- ⑦ 源泉徴収票
- ⑧ 振込通知書

(注1)発行から概ね三ヶ月以内の通知書が対象です。

交付(再交付)対象者

▽電話受付は、本人が対象です。本人が直接申請することが困難なため、配偶者が申請する場合は、

配偶者の身分を確認のうえ、受け付けします。
※この証明書等は、本人宛に郵送します。

▽本人が亡くなられている場合の申請は、申請者が未支給請求者(注2)だと確認できる場合に限り、受け付けます。
※この場合、証明書等は未支給請求者宛に郵送します。

(注2)未支給請求者：
年金や手当金の受給権者が裁定請求しないまま死亡したときや、年金受給中に死亡したため、まだ受け取っていない年金が残っている場合に請求できる一定の範囲の遺族の方で、この請求をされた方。

電話申請される時 のお願い

申請者の確認のために、次のような点をお尋ねします。



お問い合わせ先
ねんきんダイヤル ☎0570-07-1165

- ▽申請者がご本人の場合
あらかじめ年金手帳などをご用意ください。
- ▽申請者がご本人の場合
基礎年金番号・年金コード、氏名、生年月日、住所、支払金融機関名など
- ▽申請者が配偶者の場合
本人の場合の確認項目、配偶者の氏名・生年月日、本人が直接申請することが困難な理由など
- ▽本人が亡くなっている申請者が未支給請求者の場合
本人の場合の確認事項、未支給請求者の氏名・住所、死亡者との続柄など

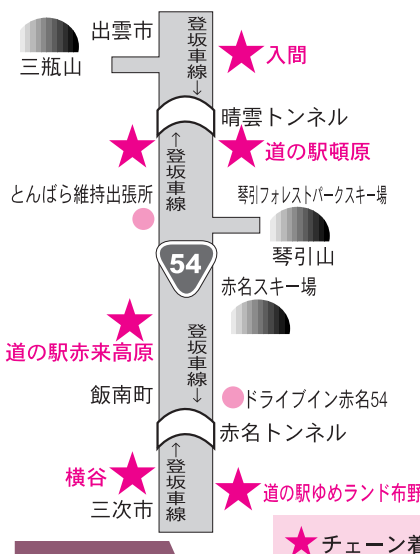
島根県の最低賃金

- 1 島根県最低賃金(17.10.1改正)
時間額 612円
- 2 産業別最低賃金(17.12.21改正)
 - 製鋼・製鋼圧延業、鉄素形材製造業 720円
 - 一般機械器具製造業 717円
 - 電気機械器具、情報通信機械器具、電子部品・デバイス製造業 665円
 - 自動車・同附属品製造業 718円
 - 百貨店、総合スーパー 685円
 - 自動車(新車)小売業 690円

お問い合わせ
島根労働局労働基準部賃金室
TEL0852-31-1158



国土交通省 とんばら維持出張所からのお知らせ 冬期、国道54号を通行されるドライバーの皆様へ



要注意!

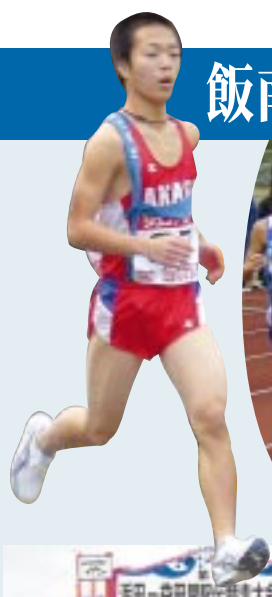
- 冬用タイヤの着用と早めのタイヤチェーン装着により、安全運転を心掛けてください。
- チェーンの着脱は、チェーン着脱場で！
道路上での着脱は、他の車の迷惑で危険です！
- 夜間や早朝は、カーブや橋面上での凍結に注意！
- 急ブレーキや急ハンドルは、スリップの原因となります。ゆっくり車間距離をとって安全運転！

お問い合わせ
〒690-3202 島根県飯石郡飯南町頓原1618-4 国土交通省頓原維持出張所
TEL(0854)72-0004 FAX(0854)72-0726
HPアドレス: <http://www.matsukoku-mlit.go.jp/tonbara-iji>

飯南チームしおかぜ駅伝を疾走

12/11 (日)

飯南赤来が16位 飯南頓原は24位



第十四回浜田ー益田間駅伝競走大会(しおかぜ駅伝)が十二月十一日に開催され、県内から四十九チームが参加しました。本町からは「飯南赤来」と「飯南頓原」の二チームが参加し、飯南赤来は歴代三位のタイム、飯南頓原は過去最高のタイムで熱走しました。



第1回 なかうみマラソン 11/6 (日)

下宮雅行さん(下来島)が優勝

ハーフ・39歳以下の部

十一月六日、安来市の湾岸道路を舞台に「第一回なかうみマラソン全国大会」が開催され、県内外から二千五百人が参加しました。大会は九部門に分かれて行われ、ハーフ三十九歳以下の部に参加した下宮雅行さん(下来島)が見事に優勝されました。「登り坂と強風が大変だった」と話された下宮さんでしたが、自慢の健脚が見事に発揮されての優勝でした。



県PTAバレーボール大会 頓原小チームが第3位に!

11/20 (日)



11月20日、「第30回島根県PTA/バレーボール大会」が益田市を会場として開催され、本町から参加した頓原小チームが第3位に入賞しました。頓原小チームは、同大会に6年連続出場されている強豪チームですが、今年で最後となる同大会を、平成2年以來の好成績で終えることができました。

第4回 いずも音楽コンクール出場

11/6 (日)

♪自慢の歌声を披露しました♪



木村勇介くん(金賞) 藤原大介くん(銀賞) 藤原奈央さん(銀賞) 岡田信志くん(銀賞) 井手上遼太くん(金賞) 高田真理子さん(金賞)

11月6日、出雲市のビッグハートにおいて「第4回いずも音楽コンクール」が開催され、県内小中学校の児童・生徒が集いました。同コンクールは「歌唱の部」「弦楽器の部」に分けられ、本町からは志々小(4人)と赤名小(2人)の児童が歌唱の部に参加し、日頃から練習していた歌を一生懸命に歌いました。

やすひかに 11月届出分

お名前	親族	地区
高橋 英明様(65)	三三	(藤原・野区)
井上 藤枝様(95)	眞澄	(赤名)
舩田 都子様(75)	寛治	(小田)
勝部スミエ様(91)	慶延	(上来島)
高木 正巳様(76)	安代	(上赤名)
恒松 繁様(79)	眞司	(赤名)

あこやかに 11月届出分

新生児	届出人	地区
土居 釈晏ちゃん	克也	(八神)

今月の表紙

写真は、十一月四日に開催された「赤名公民館しめ縄づくり」(赤名農林会館)です。しめ縄づくりは、同公民館で毎年開催される恒例行事です。この日も地域の方が集まり、世間話などをしながら、楽しく作業を進められました。完成したしめ縄は見事な出来ばえで、このような技術・伝統文化は、後世に受け継がれて欲しいと感じました。