

令和6年度

保育所通所のしおり



来島保育所



さつき保育所



桜ヶ台保育所



赤名保育所

飯南町立保育所

施設の概要・沿革

【施設の概要】

施設設置者	飯南町								
経営主体	社会福祉法人 飯南町社会福祉協議会								
施設名	飯南町立 赤名保育所	飯南町立 来島保育所	飯南町立 桜ヶ台保育所	飯南町立 さつき保育所					
所在地	〒690-3512	〒690-3401	〒690-3207	〒690-3312					
	島根県飯石郡 飯南町上赤名70番地7	島根県飯石郡 飯南町野堂774番地2	島根県飯石郡 飯南町頓原1426番地	島根県飯石郡 飯南町八神142番地					
TEL	0854-76-2792	0854-76-3284	0854-72-0237	0854-73-0474					
FAX	0854-76-2792	0854-76-3284	0854-72-0070	0854-73-0474					
設置年月日	昭和37年	昭和37年	昭和37年	昭和36年					
定員	60名 (10か月～就学前児童)				20名 (10か月～就学前児童)				
構造	鉄筋コンクリート造 (昭和55年度) 増築部分木造42㎡ (平成21年度)	鉄骨造 (昭和62年度)	鉄筋コンクリート造 (平成8年度)	鉄骨造 (昭和58年度)					
建築規模	敷地面積	2,912㎡	2,459㎡	6,103㎡	1,730㎡				
	建築面積	407㎡	576㎡	1,101㎡	264㎡				
クラス編成	5歳児	きりん組	定員：36名	きりん組	定員：36名	きりん組	定員：36名	きりん組	定員：12名
	4歳児	ばんだ組		ばんだ組		ばんだ組		ばんだ組	
	3歳児	うさぎ組	定員：18名	うさぎ組	定員：18名	うさぎ組	定員：18名	うさぎ組	定員：6名
	1・2歳児	りす組		りす組		りす組		りす組	
	0歳児	ひよこ組	定員：6名	ひよこ組	定員：6名	ひよこ組	定員：6名 (6ヶ月～9ヶ月 最大3名)	ひよこ組	定員：2名

【沿革】

		赤名保育所	来島保育所	桜ヶ台保育所	さつき保育所
昭和17年	6月	安楽寺住職「南部紹隆」氏が農繁期の託児施設として開設			
昭和22年	4月			頓原公民館で、建坪96坪、定員60名の桜ヶ台保育所として開設	
	6月	独立園舎を建設し「安楽保育園」とする。			
昭和23年	8月	児童福祉施設設置認可			
昭和35年	1月				さつき保育所運営委員会より、定員45名のさつき保育所として開設
昭和36年	8月				頓原町立さつき保育所となる。
昭和37年	3月	町立赤名保育所建設 (下赤名543番地1 明窓院横)			
	6月	児童福祉施設の認可を受けて保育事業開始 (定員60名)		泉が丘に移転する。 敷地面積 1,637.68㎡ 建坪 442.97㎡ (定員80名に変更)	
昭和38年	6月		赤来町立来島保育所として認可		
昭和46年	4月				定員30名に変更
昭和49年	4月	保育所運営を町営(旧赤来町)に移管			
昭和52年	4月				定員45名に変更
昭和56年	4月	現在地(上赤名70番地7)に移転新築 鉄筋平屋建 365㎡ 敷地面積 2,911㎡			
昭和57年	4月				定員30名に変更 小規模保育所として認定
昭和59年	1月				改築 鉄骨平屋建 280.82㎡
昭和63年	1月		来島保育所竣工 (定員80名)		
平成6年	4月			定員90名に変更	
平成8年	4月			社日山公園下の頓原町老人ホーム跡地に移転する。	
平成13年	4月			定員60名に変更	定員20名に変更
平成17年	1月	旧赤来町と旧頓原町が合併し、「飯南町立赤名保育所」となる。	旧赤来町と旧頓原町が合併し、「飯南町立来島保育所」となる。	旧赤来町と旧頓原町が合併し、「飯南町立桜ヶ台保育所」となる。	旧赤来町と旧頓原町が合併し、「飯南町立さつき保育所」となる。
平成22年	3月	乳児保育室増築 (木造平屋建 42㎡) 太陽光発電システム設置			
平成24年	4月	「飯南町社会福祉協議会」が保育所運営業務を受託開始	「飯南町社会福祉協議会」が保育所運営業務を受託開始	「飯南町社会福祉協議会」が保育所運営業務を受託開始	「飯南町社会福祉協議会」が保育所運営業務を受託開始

施設運営の基本方針

保育の理念

恵まれた自然環境、温かい人間関係の中で豊かな人間性のある子どもを育成する。

保育方針

“心豊かに、たくましく生きる子どもを育む”

生き生き遊び、やる気とやりぬく気力のある子ども

思いやりと感謝の気持ちを持つ子ども

人の話をよく聞き、自分の思いを伝えられる子ども

保育所の一年

年間行事

4月 入 所 式
交 通 安 全 指 導



5月 春 端 午 の 節
の 遠 足 句



6月 保 育 公 開 日



7月 七 夕 ま つ り
プ ー ル 開 き



9月 運 動 会

10月 秋 の 遠 足
芋 ほ り



12月 お 楽 し み 会
ク リ ス マ ス 会



1月 新 年 子 ど も 会

2月 節 分 の 豆 ま き
保 育 公 開 日



3月 桃 の 節 句
お 別 れ 会 式
育 了



毎月の行事

【身長体重測定】

身長・体重を計測し、健康の記録に記入してお知らせします。

【避難訓練】

お子様を災害から守るために、実際の火災や地震を想定して避難訓練を行ったり、災害の怖さや、避難方法を指導します。

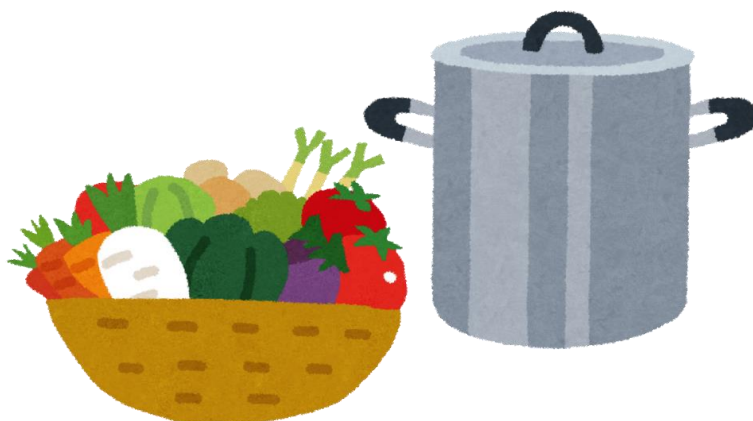
【誕生会】

誕生月のお子様をみんなでお祝いします。



【楽しい食育】

子どもたちが自分で作って食べるいろいろなクッキングや菜園で育てた野菜を調理していただきます。献立については毎月の献立表にてお知らせします。



子どもさんの1日

時間	活 動	
7:45	開 所	
8:30~	登所・健康チェック・持ち物整理・クラス活動 おやつ（0、1、2歳児）	
11:20~	給 食 準 備 給 食	
12:50~	お昼寝準備 お 昼 寝	
15:00~	目 覚 め	
15:20~	おやつ・降所準備・あそび・順次降所	
18:45	保育終了	
19:00	閉 所	

※年齢やその日の活動に応じて時間が異なる場合があります。

給食について

給食

保育所では、楽しく正しい食事の習慣を身につけるように心がけています。

毎日の給食を玄関に展示しております。量や味付けについてお尋ねになりたい方や作り方のレシピをご希望の方は、担任まで声をかけてください。

- 献立は原則として町内同一のものを作成し、実施します。
- 3才以上児は、おかずとおやつ1回の給食です。
(※月～金まで米飯のお弁当を持ってきてください。)
- 3才未満児は、完全給食(ごはん・おかず)とおやつ2回です。
(※お弁当は必要ありません)
- おにぎりの日(4月、6月、11月、1月、3月)



★ おにぎりの日の準備

リュックサック、敷物、水筒(お茶入り)、おしぼり、箸、箸箱、おにぎりの入ったお弁当箱とおかずを入れる大き目のお弁当箱
但し、りす・ひよこ組については、完全給食ですので、おにぎりもお弁当箱も必要ありません。
その他の物は持たせてください。(リュックサック、敷物、水筒(お茶入り)、おしぼり)

- お弁当の日(5月、10月、12月、2月)

★ お弁当の日の準備

リュックサック、敷物、水筒(お茶入り)、おしぼり、箸、箸箱、ご飯とおかずの入ったお弁当。

※お弁当の日はすべてのクラスにおいて、ご飯とおかずの入ったお弁当が必要です。

※お弁当のおかず、おにぎりの具等に“生もの”を使用しないようお願いします。

※7月、8月、9月は気温が高いため衛生上、「おにぎりの日」も「お弁当の日」も中止します。

※気温・湿度が高い場合は“保冷剤”等の使用をお願いします。



アレルギー

- 初めて食べた物でじんましんや湿疹など身体に異常が見られた場合は、受診をし、お知らせください。
- 我流の除去食は栄養障害を起こしたり、必要なものまで除去することになりますので医師に相談してください。
- アレルギーのあるお子様については、「アレルギー疾患生活管理表」をご提出願います。これにより、お子様のアレルギーの状態について把握するようにしています。

食育

- 食習慣の基礎作りのため、食育に取り組んでいます。



「目標」 “よくかんで、なんでも食べる元気な子ども”

土曜日保育

両親共に土曜日に就労の場合、土曜日の一日保育を実施していません。

- 目的 保護者が土曜日の就労等で、児童の保育が困難な場合に対応するため、土曜日の一日保育を行う。
- 実施場所 飯南町内各保育所
- 対象者 各保育所の入所児童で、土曜日の保育に欠ける者
就労証明書の提出が必要です。
※両親共に土曜日に仕事をしている。
※乳児（6ヶ月～9ヶ月）のお子様は対象外となります。
- 時間 7時45分～18時00分
※18時以降の保育は行いませんのでご了承ください。
- 昼食 お弁当、箸（またはスプーン、フォーク）、水筒（お茶入り）、おしぼり、を持ってきてください。
※お弁当のおかず、おにぎりの具等に“生もの”を使用しないようお願いします。
※気温・湿度が高い場合は“保冷剤”等の使用をお願いします。



保 健

定期健診



- 内科検診 (年2回)
- 歯科検診 (年2回)
- 身長体重測定 (毎月)
- 尿検診 (年1回)
※4、5歳児

※ 検診結果に異常があった場合、後日病院受診をお願いします。

健康管理

昨夜熱があったとか、ご家庭でケガをしたときなど健康上に変わったことがあれば、登所時に必ずお知らせください。

- ① 発熱 (37.5℃を超える場合はご連絡させていただきます。)
 - ② 嘔吐、下痢、咳、発疹、感染症等
 - ③ 機嫌が悪い、元気がなく顔色が悪い
 - ④ 通院した場合は病院名、病名と症状
- 保育中に体調が悪くなったとき (発熱、嘔吐、下痢、咳、発疹等) は、保護者様へ様子や経過をお知らせします。全身症状を見て、熱が高くなくてもお知らせする場合がありますのでご了承ください。
 - 感染症と診断されたときは、他のお子様につりますのでお休みいただきます。
 - 登所許可の必要な病気が治って登所する場合には、かかりつけの医師から「登所許可証」をもらって登所してください。
 - 持病のあるお子様で、生活上の注意点がある場合は、かかりつけの医師から「診断書」又は「指示書」をもらって提出ください。

感染症

- 感染症予防のため、手洗い、うがいをしています。
- 感染症が出た場合は、お手紙で症状や予防等についてお知らせします。
- ご心配なことがありましたらご相談ください。

お薬

お子様の薬は、本来は保育所で飲ませることはできません。やむを得ず薬を持参される場合は安全を期するため、下記のことにご注意ください。

- ① 「服薬依頼票」に必要事項を記入し、保育所職員に直接手渡ししてください。
※“塗布薬”や”点眼薬”につきましては、週1枚のご提出で結構です。
- ② 薬はお子様を診察した医師が処方し調剤したもの、あるいはその医師の処方によって薬局で調剤したものに限り、なお、保護者様の個人的な判断で持参した薬や以前に処方された薬、市販の薬、日にちの過ぎた薬は保育所として対応できませんのでご了承ください。
※処方薬等は一度ご家庭で服薬したものに限りさせていただきます。
- ③ 解熱剤、座薬、鎮痛剤は原則お預かりできません。
- ④ 「熱が出たら飲ませる」「咳が出たら・・・」「発作がおこったら・・・」というように症状を判断して与えなければならない場合には、保育所としてはその判断ができませんので、その都度保護者様にご連絡することになりますのでご了承ください。
- ⑤ 慢性の病気（気管支喘息・てんかん・糖尿病・アトピー性皮膚炎）などのように長期間継続して飲まなければならない薬や処置については、お子様の主治医等の「診断書」又は「指示書」が必要になります。
- ⑥ 使用する薬は一回ずつに分けて、当日分のみご用意ください。水薬も同様です。
- ⑦ 薬の入っている袋や容器にはお子様の名前を記載してください。
- ⑧ 医療機関で保育所に通っていることを医師にお伝えいただき、可能な限り“朝・夕”の処方となるようご相談ください。




保育所への送り・迎え

お子様の送迎について安全面への配慮を第一優先としております。
車での送迎により混雑しますので、保護者様のご協力をよろしくお願いいたします。

- 保護者様の送り迎えを原則とし9時までには登所しましょう。
- 欠席の場合、遅くなる場合は、9時までに連絡をしてください。
- 保育所の玄関まで一緒に来てください。
注) 道路や駐車場内は危ないので、お子様と手をつないでください。
- お迎えが保護者様以外の場合、事前に保護者様からの連絡が必要です。
- ご兄弟（学生）の送迎は事故防止のため、ご遠慮ください。
- お迎えの時間が通常と異なる場合や18時以降となる場合は、事前に連絡をしてください。



半 日 保 育



お子様が初めて集団生活を経験される場合、精神的負担も大きく、疲れで心身の健康を損なうことがあります。

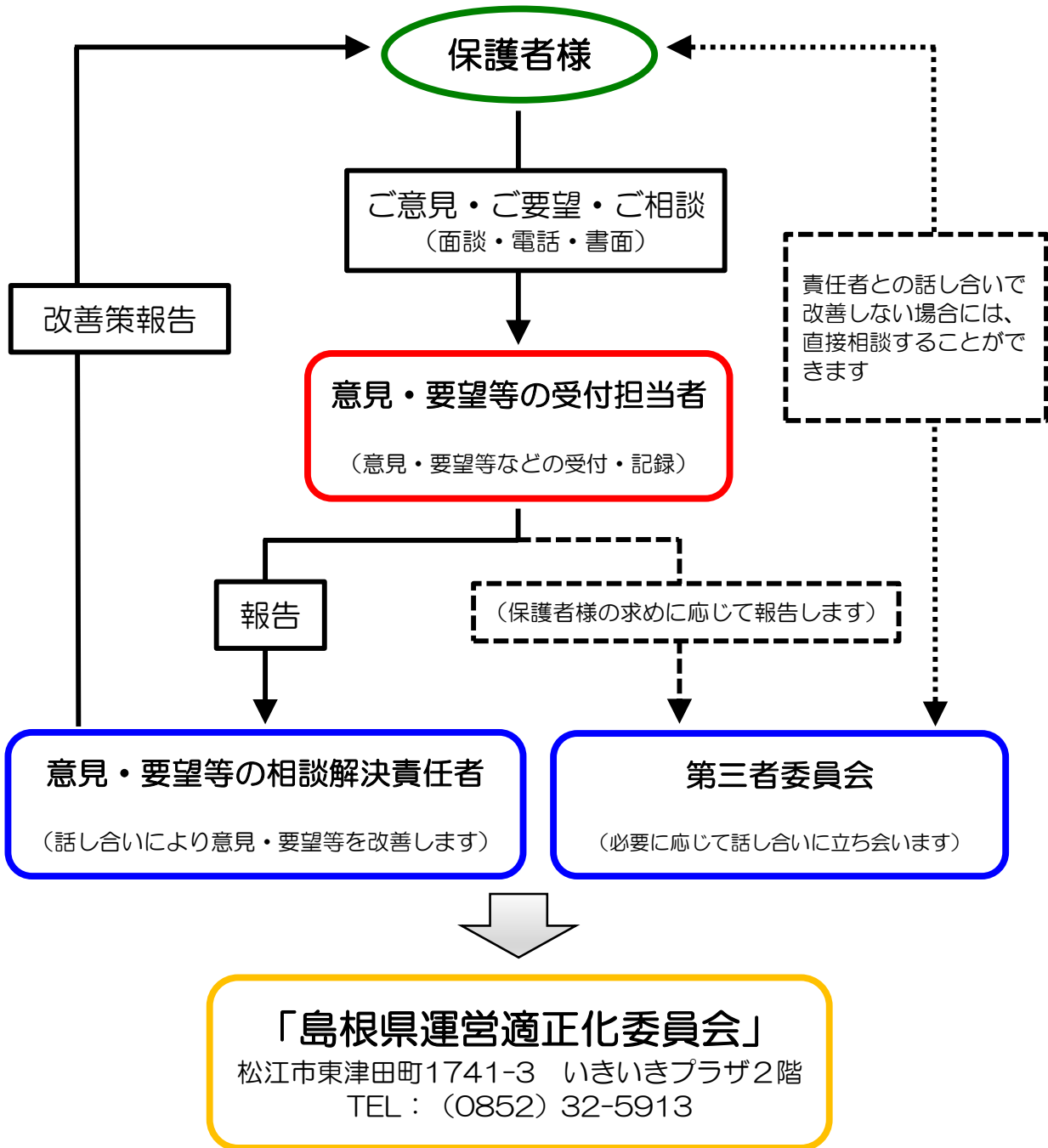
そのため、徐々に保育所生活に慣れていただくように、次の通り入所の日から一定の期間を半日保育とさせていただきます。

【期 間】： 入所の日から概ね5日間程度 （土曜日、日曜日を除く。）

- 5日間の間にお休みをされた場合、その日数分を追加します。
- お子様の状態によっては5日間以上、半日保育をお願いする場合があります。（泣き続けている、食事を全く食べない、など。）
- 他の施設で集団生活の経験がある場合はお子様の状態によって、3日間程度の半日保育を目途にしています。

ご意見・ご要望

飯南町内各保育所は、保護者様の思いや声等をお聞きし、適切に改善するよう努めております。



※以上の仕組みで解決できないご意見・ご要望は、島根県社会福祉協議会に設置された運営適正化委員会に申し立てることもできます。

家庭との連携

保育時間

- 保育時間は7時45分から18時45分です。

1号認定	7時45分～13時45分
短時間認定	7時45分～15時45分
標準時間認定	7時45分～18時45分



※急な用事で遅くなる場合は、ご連絡をお願いします。

お知らせ

- 毎月、「保育所だより」・「献立表」を配付しています。毎月の行事予定など載せてありますのでご覧ください。
- 「連絡ノート」について

《0～2歳児》

連絡帳は、乳児の食事、睡眠、排泄など1日の生活を把握し、ご家庭との連絡をとりながら保育をするために大切です。ご家庭での様子や育児の相談など、何なりとご記入ください。

保育所からはお子様の保育所での様子をお伝えします。

《3～5歳児》

お子様のご家庭での様子や子育て相談など何なりとご記入ください。保育所からは、お子様の保育所での様子をお伝えします。

※日程変更や感染症等、急なお知らせは「掲示板」等でお知らせします。

緊急連絡

- お子様の急な病気やけがのときには、緊急連絡先として記入された連絡先に連絡いたします。
- 緊急連絡先（携帯電話番号等）、住所、勤務先等の変更があった場合には、その都度すぐにお知らせください。

生活習慣

- 朝ごはんを食べて登所しましょう。（偏食せず食べるようにしましょう。）
- 外出後や食事の前は感染予防のため、手洗いとうがいをしましょう。
- 食事やおやつ後は歯磨きをしましょう。（*仕上げ磨きは必要です。）
- 幼児の睡眠時間は10時間程度が必要です。早寝・早起きに心がけましょう。
- 洗顔、シャンプー、爪切りなど、清潔に心がけ、習慣づけましょう。
- 毎朝又は夕方、排便をする習慣をつけましょう。



その他

- 登所、降所の際は交通安全を第一とし、飛び出し横断に気をつけましょう。
- また、チャイルドシートの装着をきちんとしましょう。
- 集金については集金袋を使用し、おつりがいらぬようにして必ず職員に手渡してください。
- 持ち帰った文書類には必ず目を通してください。
- 保育所へもってきてはいけない物
食べ物、玩具、絵本、おまけ、お金、髪留めピン、キーホルダー等
- ご家族以外の方からの、お子様が保育を受けているか否か、保護者様の職場やご家庭について等の問い合わせには、プライバシー保護のため、応じないようになっております。

*「しおり」の内容に変更があった場合は、文書又は掲示版等でお知らせします。

準備物のご案内

衣類他



- 衣類はご家庭で着用之物をご用意いただき結構ですが、新たに揃える場合は活動しやすいもの（飾りのボタンやひも、フードがないシンプルな型が安全です）、着脱のしやすいもの（つりズボンやつなぎは一人で脱ぎ着がしにくいです）、安全で洗濯のしやすいもの等をお選びいただくとよいでしょう。

常備品

※常時保育所に備え付けておくためのものです。

- 午睡用敷き布団、春秋冬は掛け布団、夏はタオルケット
- コップ・歯ブラシ(持ち帰り用の巾着袋)
- ティッシュ1箱



通所持参品

※毎日の通所の際に持ってきていただくものです。

- タオル（個人の手ふき用として使いますので、かけられるよう中心にひもをつけて下さい）
- 連絡ノート、シール帳
- 汚れ物を入れる大きめのビニール袋



補充必要品

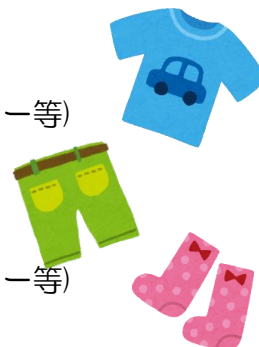
※不足した場合、都度補充をしていただくものです。

《3才未満児》

- 衣服の着替え数組（下着、ズボン、Tシャツ、トレーナー等）
- 紙おむつ数組
- 体拭き用タオル数枚・汚れ物入れ用ビニール袋

《3才以上児》

- 衣服の着替え数組（下着、ズボン、Tシャツ、トレーナー等）
- 体拭き用タオル・汚れ物入れ用ビニール袋



その他

- 歯ブラシ、コップは金曜日に持ち帰ります。歯ブラシの点検をし、消毒、交換などをして、月曜日に持たせてください。
- 持ち物には必ず名前をご記入ください。油性の黒ペン（マジックインキ）などでお書きください。文字が薄くなってきたらそのつど書き直しをお願いします。
- 入所の際（入所以降は毎年4月）に、雑巾を2枚ずつ提供してください。兄弟で入所される場合は上のお子様分として2枚、下のお子様は一人につき1枚をお願いします。
※2人の場合は3枚、3人の場合は4枚となります。
- 乳児（6ヶ月～9ヶ月）はおしりふきをご用意して頂きますようお願いいたします。

保 育 所 準 備 品 一 覧 表

【共通】

		きりん組	ばんだ組	うさぎ組	りす組 ひよこ組	乳児 (6ヶ月～9ヶ月)	備考
毎日 持ってくるもの	通園カバン	○	○	○	○	○	
	シール帳	○	○	○	○	○	※指定品購入
	連絡ノート	○	○	○	○	○	
	紐付タオル	○	○	○	○	/	・手拭に使用 ・毎日持ち帰り
	弁当・箸	○	○	○	/	/	
	汚れ物入れ用袋	○	○	○	○	○	
保育所に 備えておくもの	箱ティッシュ	○	○	○	○	○	※箱に記名
	歯ブラシ・コップ(袋)	○	○	○	○	○	・週末持ち帰り
	昼寝用布団上下(袋)	○	○	○	○	○	・週末持ち帰り ・上掛けは季節に応じて調整
	体拭き用タオル	○ (1枚)	○ (1枚)	○ (2枚程度)	○ (3枚程度)	○ (5枚程度)	・フェイスタオルサイズ ・使用時に持ち帰り
	着替え	○ (2～3組)	○ (2～3組)	○ (2～3組)	○ (3～5組)	○ (5組)	
	おむつ	/	/	/	○ (8組程度)	○ (8～10組)	※紙パンツは“後ろ側”に記名
衣類	カラー帽子	○	○	○	○	/	※各保育所で色指定あり
	体操服上下	○	○	○	○	/	※指定品購入
	スマック	○	○	○	○	/	
保育用品	はさみ	○	○	○	/	/	※指定品購入
	のり	○	○	○	/	/	※指定品購入 (中身補充は保育所)
	粘土・ケース	○	○	○	/	/	※指定品購入
	本借り袋	○	○	○	○	○	
その他	雑巾	○	○	○	○	○	・1人の場合＝2枚 ・2人の場合＝3枚 ・3人の場合＝4枚

【保育所別】

		きりん組	ばんだ組	うさぎ組	りす組 ひよこ組	乳児 (6ヶ月～9ヶ月)	備考
赤名保育所 来島保育所	園児服	○	○	○	/	/	
赤名保育所 来島保育所	ロッカー用整理箱	○	○	○	/	/	※各保育所のロッカーサイズによる

(カラー帽子の指定色)

赤名保育所	緑色
来島保育所	オレンジ色
桜ヶ台保育所	水色
さつき保育所	黄色

※乳児保育は月齢によって準備するものが異なるため、入所時に改めてご説明します。